



## Lutherstadt Eisleben Seegebiet Mansfelder Land

Februar - März 2021



Wie bin ich doch so herzlich froh, dass mein Schatz ist das A und O,  
der Anfang und das Ende.  
Er wird mich doch zu seinem Preis aufnehmen in das Paradeis;  
des klopf ich in die Hände.

EG 70,7

*Amen, Amen,  
komm, du schöne Freudenkrone,  
bleib nicht lange;  
deiner wart ich mit Verlangen.*

Bis zum Campo Santo – das ist die kleine Runde, wenn ich schnell mal Luft holen muss nach den neuesten Meldungen über Krankheit und Sterben in den Nachrichten, in der Gemeinde, in der Familie.

Hier weht ein frischer Wind und trotzdem fühle ich mich geschützt. Gottesacker haben sie damals 1533 ihren neuen Friedhof genannt. Da, wo vor kurzem noch der Bauer das Feld gepflügt hatte, ruhten dann die Toten.

Hier haben meine Gedanken über das Sterben einen Ort zwischen kahlen Bäumen und frühen Schneeglöckchen. Bei den ersten Schritten regt sich die Hoffnung: Vielleicht ist es ja doch nicht so schlimm! Nach der nächsten Kurve rumort das „Warum?“ in alle Richtungen. Dann stehe ich vor der Säulenhalle und schaue durch die Gitterstäbe auf eine Grabplatte: Marta Magdalena Tallingerin, die mit 25 Jahren starb. – Da liegt sie, so jung, den Kopf in weiche Kissen gedrückt. Sie trägt ein faltenreiches Gewand und hält zwei kostbare Gefäße in den Armen. Welche Momente aus ihrem Leben haben ihre Gedanken am Ende bewegt? Ich schaue auf ihr Bild wie in einen Spiegel.

Da höre ich den Klang der Glocken. Martin Luther predigte in der Osternacht 1532: Wenn du einen Christen sterben siehst, dann tu das Totenbild aus den Augen und sieh eitel Leben und einen schönen, luftigen Garten und Paradies, darin kein Toter, sondern eitel neue, lebendige, fröhliche Menschen sind. ... Siehe, so sollten wir uns zu solchen Gedanken des Glaubens hingewöhnen.

In Gottes Garten sind wir Menschen zu Hause von Anfang an und bis zuletzt. Sacht wächst dieser Gedanke hinein in unseren Alltag. Aber wer die zarte Blume einmal entdeckt hat, möchte immer wieder neu hinsehen, sie selbst betrachten und anderen zeigen.

Da kann man sich dran gewöhnen! Da auf dem Kronenfriedhof schwingt und klingt die Melodie von der Freudenkrone und ich spüre die Lebensfreude jetzt und hier.

*Pfarrerin Iris Hellmich*



### **Gebet mitten am Tag**

In diesen Tagen sind wir viel zu Hause, allein, zu zweit oder die ganze Familie. Zu Hause essen, arbeiten, entspannen, das kann manchmal ganz schön anstrengend sein.

Heute lade ich Sie zu einer Unterbrechung des Alltags ein.

*Sie brauchen einen Teller voller Sand:  
Vogelsand, Ostseesand, Sand aus dem  
Sandkasten...*

*Stellen Sie den Teller auf eine schöne  
Serviette oder ein kleines feines  
Tischtuch. Zünden Sie eine Kerze an  
oder das kleine LED Licht.*

Atmen Sie all die Anforderungen des Tages aus, auch alles, was Sie noch nicht geschafft haben und was Ihnen immer wieder Sorgen macht. Und dann atmen Sie noch einmal tief und lange ein.

Und dann kommen Sie nach einer langen Reise an einem wunderschönen Strand an. Vanuatu.

Tauchen Sie die Hand in den Sand. Lassen Sie den Sand durch die Finger rieseln. Der Sand ist warm von der Sonne. Sie lassen ihn von einer Hand in die andere rieseln. Viele, unzählige viele Sandkörner, alle verschieden. Gottes Schöpfung lässt uns staunen.

Vanuatu.

So viele verschiedene Menschen, Sprachen, Landschaften, Erfahrungen, Gefühle. Malen Sie Ihr Bild in den Sand!  
*Gott wir danken dir,*



*du hast Himmel und Erde  
in ihrer ganzen Fülle geschaffen. Von  
Anfang an bist du da.  
Gott lass du mich stehen  
auf sicherem Grund,  
lass du mich gehen  
auf schwankendem Boden.  
Sei du mir nahe,  
wenn sich die Sonne hebt  
und wenn der Abend sich senkt.  
Lass mich nun ablegen, was mich  
bedrängt und die sein, die nun  
empfängt. In deinen Segen will ich  
mich legen. Amen*

Die Frauen aus Vanuatu gestalten in diesem Jahr den Weltgebetstag: S.10

**Informationen zu diesem Gemeindebrief**

Liebe Leserinnen und Leser,  
Mit einem Ohr höre ich die neuesten Meldungen über notwendige Einschränkungen.  
Mit dem Herzen möchte ich Gottesdienste, Gemeindekreise, Veranstaltungen planen und vorsichtig und achtsam mit Ihnen feiern und beten.  
Wir wissen nicht, was stattfinden kann und wozu wir uns besser nicht treffen und verabreden.

Darum beachten Sie bitte unbedingt die Aushänge im Schaukasten, rufen Sie sicherheitshalber nochmal an, schauen Sie auf die Webseite.

[www.kirche-in-eisleben.de](http://www.kirche-in-eisleben.de)  
[www.kirchheimseegebiet.com](http://www.kirchheimseegebiet.com)

Nutzen Sie die Angebote auf der Webseite des Kirchenkreises, da finden Sie Andachten, Gottesdienste und Lieder zur Kirchenjahreszeit.

[www.kirchenkreis-eisleben-soemmerda.de](http://www.kirchenkreis-eisleben-soemmerda.de)

Für die Passionszeit bereiten wir in der Region Mansfelder Land ein Andachtsbüchlein vor.  
Die Beiträge sind auch als Podcast zu hören.

Wir vertrauen bei allem, was wir tun, worauf wir verzichten, worum wir uns sorgen auf Gottes Fürsorge und Hilfe. Gott danken wir für unsere Möglichkeiten und Fähigkeiten, wir freuen uns, über das, was uns gelingt, wozu wir endlich mal Zeit haben.  
Gott legen wir die Menschen ans Herz, die wir nicht treffen können, die uns fehlen, auch die, um die sich niemand kümmert, die es schwer haben miteinander, die krank sind und sterben werden.

Wir sind für Sie da, als Seelsorgerinnen und Seelsorger am Telefon oder an der Haustür oder am Küchenfenster.  
Seelsorgebesuche sind auch im Pflegeheim und im Krankenhaus möglich. Sprechen Sie uns an!

Ihre  
Pfarrerin Iris Hellmich  
03475 602229

Pfarrerin Eva Kania  
034774 590781

Pfarrer Heiner Urmoneit  
03475 7118022



**Kirchlich bestattet wurden:**

**Inge-Lore Lichner, geb. Vernau** im Alter von 80 Jahren.  
*Herr, deine Güte reicht, soweit der Himmel ist. Ps 36,6*

**Renate Dietlinde Langguth, geb. Kühn** im Alter von 77 Jahren.  
*Gelobt sei Gott, der Vater unseres Herrn Jesus Christus, der Vater der Barmherzigkeit und Gott allen Trostes. 2.Kor 1,3*

**Albrecht Fischer** im Alter von 81 Jahren.  
*„Die Liebe hört niemals auf.“ 1. Kor 13,8*

Wir gedenken auch der Frauen und Männer aus unseren Gemeinden, die nicht kirchlich bestattet wurden.

Wir sind auch in Krisensituationen für Sie da, wenn Sie Sterbende begleiten oder Zuspruch und Hilfe als Trauernde brauchen.

**Bitte lassen Sie uns wissen, wenn Sie oder eine / einer Ihrer Angehörigen besucht werden möchten.**



**Diamantene Hochzeit**

Im Januar feierten **Waltrud und Karl Erdmann Ehring** aus Oberrißdorf nach 65 Ehejahren die Diamantene Hochzeit. Dazu gratulieren wir ganz herzlich und wünschen Ihnen Gottes reichen Segen.



Wir können keine Hochzeit und keine Taufe vermelden.

In dieser Zeit der Distanz und Isolation, sind Feiern nicht auf der Tagesordnung.  
Gerade jetzt, wenn wir neu darüber nachdenken, wie wertvoll das Leben ist, sehnen wir uns nach Gottes Schutz.  
Wir wünschen uns Gottes Segen für uns und unsere Kinder, dass sie gesund und fröhlich aufwachsen.

Wenn Gottesdienste möglich sind, können auch Trauungen und Taufen gefeiert werden: im kleinen Kreis, mit Abstand und Schutz und vor allem mit Gott.



## Nachrichten aus der Evangelischen Kindertagesstätte „Die Kirchenmäuse“

Tel.: 03475-603063, mail: kita-kirchenmaeuse@gmx.de

### Termine für Februar/ März 2021:

Aufgrund des Notbetriebes und der hohen Infektionszahlen können wir keine Termine festlegen.

Bitte entnehmen Sie alle wichtigen Informationen den Aushängen im Haus.

Ein ungewöhnliches Jahr ist zu Ende gegangen und gleich starten wir im Januar wieder mit einem Lockdown. Die Türen für den größten Teil unserer Mädchen und Jungen bleiben verschlossen, weil ihre Eltern nicht in einem systemrelevanten Beruf arbeiten.

Trotzdem sind wir bemüht, den Kontakt zu halten, Briefe zu schreiben und kleine Bastelaufgaben, Lieder, Geschichten und Fingerspiele zu verteilen. Wir wissen noch nicht, wann es wieder Lockerungen gibt. Vielleicht dürfen im Februar oder März wieder alle Kinder da sein. Wir denken an euch und hoffen auf ein baldiges Wiedersehen.

Trotz allem möchten wir es nicht versäumen, uns recht herzlich bei allen, die an uns denken und die Arbeit unserer Kindertagesstätte unterstützen, zu bedanken. Ganz herzlichen Dank an Familie Weißenborn, die mit ihrer Spende dazu beiträgt, dass wir im vergangenen Jahr einen Teil unserer Bestuhlung austauschen konnten.

Der Dank geht natürlich an all diejenigen, die auch an uns denken und hier nicht namentlich erwähnt sind.

Seit Anfang Dezember schmückt dieses farbenfrohe Banner unsere Kin-



dertagesstätte. Auf Initiative von Frau Pfarrerin Runge haben sich mehrere diakonische Einrichtung im Kirchenkreis damit positioniert und ihre Haltung zum Ausdruck gebracht. Auch unsere Kindertagesstätte steht, ganz im christlichen Sinne, **für eine vielfältige Gesellschaft.**

Ihnen wünschen wir alles Gute ..... und bleiben Sie gesund.

Ganz herzlich bedanken wir uns bei den Eltern, die im **Homeoffice arbeiten** und dabei ihre **Kinder** betreuen. Den **Arbeitgebern** danken wir dafür, dass sie dies ermöglichen.



Eine Idee für die Zeit bis Ostern. Geht doch mal auf die Suche nach Herzen. In eurer Wohnung, draußen im Garten, in eurem Dorf oder in eurer Stadt. Manchmal findet man ein Herz, wo man es garnicht vermutet.

Ein Herz entdeckte ich auch in der Jahreslosung für 2021:

Jesus sagt: **Seid barmherzig**, wie auch euer Vater barmherzig ist. Im alten Wort BarmHERZigkeit ist das Herz versteckt. Statt

barmherzig könnte man auch sagen: Ich zeige Herz und öffne meine Arme für andere. Kommt frohen Herzens durch die Zeit!

Ich freue mich über eure Herz-Bilder. Schickt sie mir an 0176-30789173 oder per Mail an [eva.kania@kk-e-s.de](mailto:eva.kania@kk-e-s.de)

## Wanderausstellung „Schätze der Pilgerstraßen in Sachsen-Anhalt“ in der Petri-Pauli-Kirche in Lutherstadt Eisleben

In der St.-Petri-Pauli-Kirche in Lutherstadt Eisleben startet die St. Jakobus-Gesellschaft mit der Wanderausstellung „Schätze der Pilgerstraßen“ eine zusammenfassende Schau von archäologischen Bodenfunden mit Pilgerartefakten von Ausgrabungen durch das Landesamt Halle. An 11 Orten mit Pilgertraditionen sollen die 12 Schautafeln im gesamten Bundesland ausgestellt werden. Trotz der schwierigen Corona-Bedingungen möchte die Ausstellung ermutigen, im HEILIGEN



JAHRE im Rahmen der Möglichkeiten auf Pilgerschaft auch im engsten Wohnumkreis zu gehen. Ein HEILIGES JAHR wird immer dann im spanischen Santiago de Compostela, dem Zielort des Jakobusweges ausgerufen, wenn der Gedenktag des Heiligen Jakobus (25.07.) auf einen Sonntag fällt. Weltweit rückt die Pilgertradition somit in den Blickpunkt.

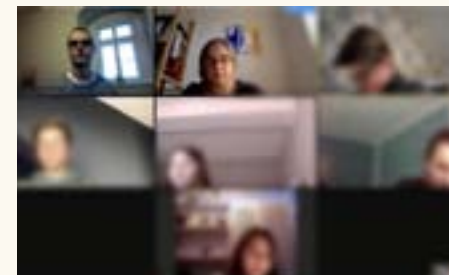
Die Jakobus-Vereinigungen in Deutschland stellen ihre Aktivitäten unter das Motto: „Brich auf – Jakobus erwartet dich“.

In der Petri-Pauli-Kirche Eisleben ist die Ausstellung zu den täglichen Öffnungszeiten 11-15 Uhr bis zum 28. Februar zu sehen.

Am Freitag, den 19. Februar ist für 11.00 Uhr eine Impulsveranstaltung zur Ausstellung geplant. Ob und wie sie stattfinden kann, hängt von den dann geltenden Bestimmungen ab. Zu den weiteren Ausstellungsorten sind Hinweise auf der Homepage [www.jakobusweg-sachsen-anhalt.de](http://www.jakobusweg-sachsen-anhalt.de) erhältlich.

## Konfistunden digital

Weil durch die aktuellen Beschränkungen keine Präsenzveranstaltungen möglich sind, treffen wir uns mit den Konfis



im virtuellen Raum zu Online-Meetings. Die Video-Konfistunden finden zur gewohnten Zeit dienstags 16 Uhr statt, und wir arbeiten mit der Video-Plattform Zoom. Treffen von Angesicht zu Angesicht, von Mensch zu Mensch kann das Internet nicht ersetzen,



aber es ist auf jeden Fall besser als nichts, und wir sind dabei, die Möglichkeiten auszutesten.

## Danke! Christnacht der Jugend am 24. Dezember

Christnacht der anderen Art: Nicht als Gottesdienst, sondern als offene Kirche. Wer wollte, konnte



in die Petrikirche kommen und den Heiligen Abend besinnlich ausklingen lassen. 30 Besucherinnen und Besucher haben dieses Angebot wahrgenommen. Es gab Live-Musik



mit Violine und Flöten, eine Online-Umfrage und einige Jugendliche haben die Weihnachtsgeschichte auf Video aufgesprochen und einen visuellen Hintergrund dazu gestaltet. Ein herzliches Dankeschön an Euch für Eure Beiträge und die stimmungsvolle Gestaltung!

## Weltgebetstag 2021: Freitag, 5. März

Eine ökumenische Frauengruppe aus Vanuatu hat den Weltgebetstags-Gottesdienst erarbeitet. Menschen auf der ganzen Welt beten an diesem Tag mit ihren Worten.

*Wir hoffen sehr, dass wir an diesem Tag zusammenkommen können, mit den Frauen aus Vanuatu beten wir auf jeden Fall!*



### Vorbereitungstreffen

Das Vorbereitungstreffen konnte nicht, wie geplant am 27. Januar stattfinden. Der neue Termin ist Mittwoch der 17. Februar, 9.30-11.30 Uhr in der St. Petri-Pauli-Kirche.

### Informationen über Vanuatu und Lebensbilder der Menschen

Dienstag: 23.2., 15.00 Uhr, St. Petri-Pauli-Kirche

Mittwoch: 24.2., 14.00 Uhr, St. Annenkirche

### Gottesdienst zur Einstimmung in den Weltgebetstag

Sonntag, 28.2., 10.00 Uhr, St. Petri-Pauli-Kirche, Eisleben

### Weltgebetstag: Freitag, 5. März

16.00 und 19.30 St. Petri-Pauli-Kirche, Eisleben

Montag, 8. März, 14.00 Volkstedt

**BibelTV** zeigt am 5.3., 19.00 Uhr einen Gottesdienst

## VANUATU



Wenn es draußen nass und kalt ist, suchen Sie in Ihrem Atlas Vanuatu! Reisen Sie in das Südseeparadies: blaues Meer, exotische Fische und Korallen, Traumstrände, dahinter tropischer Regenwald, fische Früchte und überall freundliche Gesichter: Das ist Vanuatu.

Die 83 Inseln liegen zwischen Australien, Neuseeland und den Fidchi-Inseln. In diesem Jahr hält kein Kreuzfahrtschiff im Hafen. Kein Flugzeug voller Urlauber landet.

Durch den Weltgebetstag lernen wir Frauen aus Vanuatu kennen, sie zeigen uns ihr Land, die Schönheit und die Gefährdung. Durch den Klimawandel gehören die Inseln zu den am meisten gefährdeten Gebieten der Welt. Sonne bedeutet Dürre. Regen bringt Überflutung. Wind kommt als Sturm. Und immer wieder wird von Erdbeben, Tsunami, Zyklon berichtet. Die Frauen erzählen aus ihrem Leben in der Familie, bei der Arbeit, in der Politik.

Sammeln Sie Informationen, Nachrichten, Lebensbilder!

Weltgebetstag bedeutet: informiert beten – betend handeln.

### Aus der Küche Vanuatus – ein Essen für die Familie (4)



Melonen, Avocados und Bananen, von denen es in Vanuatu 20 verschiedene Sorten gibt, können direkt vom Feld, vom Baum, von der Staude gegessen werden. Alles frisch und superlecker - ohne große Vorbereitung oder Kochen. Viele Zutaten liefert die Kokospalme. Wurzeln wie Yams,

Maniok, Taro oder Süßkartoffeln schmecken erst, wenn sie gegart wurden.

Wurzeln wie Yams, Maniok, Taro oder Süßkartoffeln schmecken erst, wenn sie gegart wurden. Gekocht wird unter freiem Himmel. Ist Fisch zur Hand, gibt es gegrillten Fisch. Und es wird viel Reis gegessen.

Das Nationalgericht ist **Laplap**

4 Hähnchenbrüste 30 min marinieren: Salz, Pfeffer, Saft 1 Zitrone, Öl, 1TL Kurkuma, 2TL Curry, Chili, danach anbraten, aus der Pfanne nehmen.

**Reis:** 1TL Öl, ½ Zwiebel, 1½ Tassen Reis, 2 Tassen Spinat, 1 Tasse Hühnerbrühe, 400ml Kokosmilch, 400ml stückige Tomaten, 1 Tasse Süßkartoffelwürfel, Salz.

Die Zutaten für den Reis nacheinander langsam in den Topf geben, aufkochen und 15 Minuten köcheln lassen. Immer mal wieder umrühren, damit nichts anbrennt. Die Hähnchenbrüste dazu geben und weitere 10 Minuten köcheln lassen. Abschmecken und fertig. Guten Appetit!

## Gottesdienste im Kirchengemeindeverband Lutherstadt Eisleben mit Bischofrode, Helfta, Volkstedt und Eisleben

### 07. Februar, Sexagesimae

09.00 Uhr, Helfta, Gemeindehaus Goethestraße, Gottesdienst  
10.00 Uhr, Eisleben, St. Annenkirche, Gottesdienst

### 14. Februar, Estomihi

10.00 Uhr, Eisleben, St. Petri-Pauli-Kirche, Gottesdienst

### 21. Februar, Invocavit

09.00 Uhr, Volkstedt, Pfarrhaus, Gottesdienst  
10.00 Uhr, Eisleben, St. Petri-Pauli-Kirche,  
Gottesdienst zum Sterbetag Martin Luthers  
mit Propst Dr. Schneider

### 28. Februar, Reminiszere

10.00 Uhr, Eisleben, St. Petri-Pauli-Kirche, gemeinsamer Gottesdienst  
Einstimmung auf den Weltgebetstag

### 07. März, Okuli

09.00 Uhr, Helfta, Gemeindehaus Goethestraße, Gottesdienst  
10.00 Uhr, Eisleben, St. Annenkirche, Gottesdienst

### 14. März, Lätare

10.00 Uhr, Eisleben, St. Petri-Pauli-Kirche, Gottesdienst

### 21. März, Judika

09.00 Uhr, Volkstedt, Pfarrhaus, Gottesdienst  
10.00 Uhr, Eisleben, St. Annenkirche, Gottesdienst  
15.00 Uhr, Eisleben, Ökumenischer Kreuzweg  
von St. Annen nach St. Gertrud

### 28. März, Palmarum

10.00 Uhr, Eisleben, St. Petri-Pauli-Kirche, Gottesdienst

Gottesdienste in den Pflegeheimen sind zur Zeit nicht möglich



## KONZERTE

### MUSIK ZUR STERBESTUNDE JESU Karfreitag, 2.4., 15.00 Uhr St. Petri-Pauli-Kirche

Teresa Suschke (Sopran),  
Bettina Denner (Mezzosopran),  
Thomas Ennenbach, Orgel

Es erklingt das Stabat Mater op. 168 von Franz Lachner (1803-1890), dem langjährigen Münchner Hofopernkapellmeister und Leiter der königlichen Vokalkapelle. Er hat neben anderem eine große Zahl geistlicher Werke hinterlassen, darunter zwei Stabat-Mater-Vertonungen: Die erste Version von 1856 beschränkt sich auf eine reine Chorbesetzung, die zweite op. 168 von 1870 sieht zwei Frauenstimmen und Orgel vor. In ihrer harmonischen Ausdrucksstärke orientieren sich seine Kompositionen an der damals modernen Stilrichtung der Neudeutschen Schule um Liszt und Wagner. Das Stabat Mater ist ein mittelalterliches Gedicht, das die Mutter Jesu in ihrem Schmerz um den gekreuzigten Sohn als zentralen Inhalt hat.



## Orgelmusik zur Mittagszeit

Orgelandacht zur Mittagszeit,  
dienstags 12.00-12.20 Uhr  
St. Petri-Pauli-Kirche



## CHORPROBEN im Petrigemeindehaus

*Chorproben sind leider noch nicht möglich!*



## ANDREASORGEL

Am 7. Januar begannen die Arbeiten an der Orgel in der St. Andreaskirche. In einem ersten Arbeitsschritt wurde sie von der Orgelbaufirma A. Voigt vollständig abgebaut. Ca. 2700 Pfeifen, Winderzeuger, Blasebälge, Manual- und Pedalklavaturen u.v.a.m. wurden größtenteils in die Werkstatt nach Bad Liebenwerda gebracht, wo sie, wie auch die hier verbliebenen Teile, bis zu ihrem Wiedereinbau im kommenden Jahr gründlich überarbeitet werden. Für diese Baumaßnahme (Gesamtkosten 400.000 €) benötigen wir Eigenmittel i.H.v. 50.000 €, um alle Maßnahmen wie geplant ausführen zu können. Helfen Sie durch Ihre Spende mit, den Fortbestand dieses bedeutenden Instruments zu sichern! Sie können Ihren Beitrag überweisen: Verwendungszweck: Spende Orgel St. Andreas Eisleben, im Büro einzahlen oder Sie richten einen monatlichen Dauerauftrag z.B. über 5 oder 10 € für ein Jahr ein!

## Gemeindekreise als Andachten im Kirchengemeindeverband Lutherstadt Eisleben, in Helfta, Volkstedt und Eisleben

### Im Februar finden keine Gemeindekreise statt.

Aber wir laden in Vorbereitung auf den Weltgebetstag ein zu **Informationen über Vanuatu und Lebensbilder der Menschen**

Dienstag: 23.2., 15.00 Uhr, St. Petri-Pauli-Kirche  
Mittwoch: 24.2., 14.00 Uhr, St. Annenkirche

### Männerkreis als Andacht

Dienstag, 01.03., 19.00 Uhr, St. Petri-Pauli-Kirche

### Frauenkreis St. Annen als Andacht

Mittwoch, 24.03., 14.00 Uhr  
*in Zusammenarbeit mit der Evangelischen Erwachsenenbildung Sachsen-Anhalt*

### Frauenkreis in der St. Petri-Pauli- Kirche als Andacht

**Dienstag, 16. März, 15.00 Uhr**  
*in Zusammenarbeit mit der Evangelischen Erwachsenenbildung Sachsen-Anhalt*

### Volkstedt: Ökumenischer Frauenkreis als Andacht

Wird, wenn möglich, bekannt gegeben.

**Die Orgelbauer** sind schon fleißig bei der Arbeit.



### Passionsandachten in der St. Petri-Pauli-Kirche

am **Mittwoch**, 17.2., 24.2., 3.3., 10.3., 17.3., 24.3.  
**immer von 18.00 – 18.30 Uhr.**

Wir laden ein zu einer Andacht mit Texten und Musik zu einem Passionslied.

### Die ökumenische Bibelwoche

kann in diesem Jahr nicht im März stattfinden. Freuen Sie sich auf den Mai! Für die Pfingstwoche planen wir ein interessantes Angebot zum Thema: „In Bewegung – in Begegnung“ mit biblischen Texten aus dem Lukasevangelium.



## Offene Kirchen und Besichtigungsmöglichkeiten

### St. Petri-Pauli-Kirche /Zentrum Taufe

Montag bis Sonntag 11.00 – 15.00 Uhr  
Außerhalb der Öffnungszeiten können Besichtigungen über das Zentrum Taufe (03475 7118022) oder das Gemeindebüro (03475 602229) angemeldet werden.

### St. Andreaskirche

*Bleibt wegen Bauarbeiten geschlossen*

### St. Annenkirche und Kloster

Montag bis Samstag 10.00 – 11.00 Uhr  
Sonntag nach dem Gottesdienst  
Außerhalb der Öffnungszeiten können Besichtigungen über das Büro: 03475 605115 oder Familie Rost 03475 604797 angemeldet werden.

### St. Petri Kirche in Rollsdorf

rund um die Uhr geöffnet zu Andacht und stillem Gebet



**Gottesdienste und Andachten im Seegebiet Mansfelder Land mit Amsdorf, Erdeborn, Dederstedt, Hedersleben, Lüttchendorf, Neehausen, Oberrißdorf, Röblingen am See, Seeburg; Stedten, Unterrißdorf, Volkmaritz, Wansleben**

### So, 7.2. - Sexagesimae

9.30 Uhr Kirche Röblingen  
10.30 Uhr Kirche Unterrißdorf

### So, 14.2. - Estomihi

10.30 Uhr Wintergottesdienst Kirche Hedersleben

### Sa 20.2./ So 21.2. - Invocavit

Sa 16.00 Uhr Kirche Lüttchendorf  
So 9.30 Uhr Kirche Amsdorf  
10.30 Uhr Kirche Wansleben

### So, 28.2. - Reminiscere

9.30 Uhr Kirche Unterrißdorf  
10.30 Uhr Kirche Röblingen  
14.00 Uhr Kirche Dederstedt

### Sa, 6.3. / So, 7.3. - Oculi

Sa 16.00 Uhr GD Weltgebetstag Kirche Lüttchendorf  
So 10.30 Uhr Gemeindehaus Stedten

### Sa, 13./ So, 14.3. - Laetare

Sa 14.30 Uhr GD Weltgebetstag Kirche Erdeborn  
So 9.30 Uhr Kirche Röblingen  
10.30 Uhr Kirche Unterrißdorf

### Sa, 20.3./ So, 21.3. - Judica

Sa 16.00 Uhr Kirche Lüttchendorf  
So 9.30 Uhr Kirche Amsdorf  
10.30 Uhr Kirche Wansleben

### So, 28.3. Palmsonntag

9.30 Uhr Unterrißdorf  
10.30 Uhr Röblingen  
14.00 Uhr Dederstedt

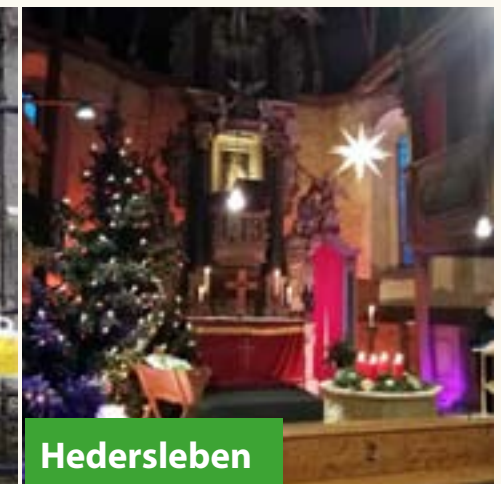
## Rückblick - Advents- und Weihnachtszeit in den Kirchen im Seegebiet

Die Advents- und Weihnachtszeit war durch Corona anders als die Jahre zuvor. In unserem Pfarrbereich gab es zu Weihnachten eine bunte Mischung aus Offenen Kirchen in Erdeborn, Unterrißdorf und Hedersleben, Mini-Christvespern draußen in Amsdorf, Unterrißdorf, Röblingen und drinnen in Stedten, Weihnachtstüten für zuhause in Dederstedt, Seeburg, Aseleben, Rollsdorf und Wansleben, eine aufgenommene Christvesper aus Unterrißdorf zum Anschauen auf CD oder Youtube oder eine spontanes Weihnachtsgebet bei der Offenen Kirche in Oberrißdorf und Lüttchendorf.

Von ganzem Herzen danke ich Ihnen und euch allen für die wunderbaren und kreativen Ideen, das gemeinsame Überlegen und Entscheiden, die liebevolle Vorbereitung und das Schmücken und Offenhalten der Kirchen, das Abendläuten am Heiligabend, das Austragen der Weihnachtstüten - einfach für alles, was dazu beigetragen hat, Weihnachten trotz der schwierigen Umstände auf schöne Weise feiern zu können. Ganz herzlichen Dank!



Wansleben



Hedersleben



Amsdorf



Dederstedt



Unterröblingen



Unterrißdorf



Erdeborn



Lüttchendorf



Oberrißdorf



Stedten

Norbert Bechtle, Spangenbergstr. 95  
06295 Luth. Eisleben,  
Tel.: 03475 / 604094

### Gottesdienste: Februar -März 2021

Sonntag, 07.02., 14.02., 21.02., 28.02., 07.03., 14.03., 21.03., 28.03.2021  
von 16.00 – 16.30 Uhr in der Petrikirche

### Bibelgespräch / Abendandacht

donnerstags - 14tägig am 04.02., 18.02., 04.03., 18.03. 2021  
von 19.00 – 19.30 Uhr in der Petrikirche

Bitte informieren Sie sich bei Änderungen an den Informationen im Schaukasten oder auf unserer Homepage ([www.lkg-eisleben.de](http://www.lkg-eisleben.de))

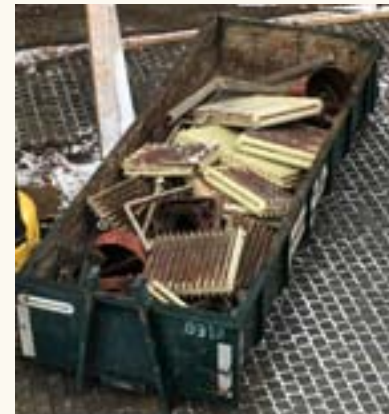
### Kleiner Frühlingsgruß



### St. Andreas Lutherstadt Eisleben - Kunst – Musik - Spiritualität Umbau, Sanierung und Restaurierung der Kirche

Die KiTa-Kinder wollen gar nicht nach Hause. Wer den Marktberg hinunter geht, bleibt erstmal stehen. Wieder steht ein großes Baufahrzeug vor der Andreaskirche – bis zum letzten Tag vor Weihnachten und gleich wieder im neuen Jahr.

Innen ist der Altar und die Kanzel und alle großen Kunstgegenstände in große Kisten verpackt. Die alte Heizungsanlage wurde ausgebaut. Da wo die neuen Stützpfeiler das alte Gebäude sichern werden, wurden die Fundamente tief in die Erde gelegt. Wenn kein Frost mehr im Boden ist kann darauf gebaut werden. Von einem Gerüst, das bis oben an die hohe Decke reicht wird das Gewölbe untersucht und Instand gesetzt.



### St. Nicolaikirche Lutherstadt Eisleben Archiv und Kolumbarium

Der Einbau für das Archiv der Kirchengemeinden in unserem Kirchenkreis wurde hochgemauert und verputzt und auch schon im Inneren ist alles vorbereitet für das Regalsystem. Die Arbeiten am Fußboden werden geplant. Und sehen Sie das Muster vorn auf der Säule? Am Ende werden auch die Blumen in ihrer Schönheit wieder frisch erstrahlen. Wir freuen uns auf ein ereignisreiches Jahr für unsere Kirche.

## Frühling

Nun ist er endlich kommen doch  
in grünem Knospenschuh;  
„er kam, er kam ja immer noch“,  
die Bäume nicken sich's zu.

Sie konnten ihn all erwarten kaum,  
nun treiben sie Schuß auf Schuß;  
im Garten der alte Apfelbaum,  
er sträubt sich, aber er muß.

Wohl zögert auch das alte Herz  
und atmet noch nicht frei.  
Es bangt und sorgt: „Es ist erst März  
und März ist noch nicht Mai.“

O schüttele ab den schweren Traum  
und die lange Winterruh';  
es wagt es der alte Apfelbaum,  
Herze, wag's auch du.

Theodor Fontane (1819 - 1898)



### Irischer Segenswunsch

Möge dein Weg dich stets aufwärts führen,  
auch wenn du tiefe Täler und dunkle Schluchten  
zu durchwandern hast.

AMEN

## Unser Gemeindebrief – Die Kirchlichen Nachrichten

Jeder Gemeindebrief beginnt mit der Planung. Früher haben wir dazu gemeinsam am Tisch gesessen und diskutiert: Was können wir berichten? Wozu laden wir ein? Was ist wichtig in den kommenden Monaten? In letzter Zeit mussten diese produktiven Runden durch einen regen Email-Verkehr ersetzt werden.

Wir danken allen, die uns helfen mit ihren Ideen, Bildern und Texten, dass jedes Heft schön und interessant ist. Wir danken auch allen, die Fehler und Pannen entdecken.

Ganz besonders danken wir Frau Kettner und Frau Benkenstein – mit einem Goldenen Notizbuch – die seit vielen, vielen Jahren in der Redaktion mitarbeiten.

Und wir laden Sie ein: teilen Sie uns Ihre Ideen mit! Helfen Sie mit! Schreiben Sie uns, damit die Kirchlichen Nachrichten Ihr Gemeindebrief sind!  
*Uwe Wohland, Eva Kania, Heiner Urhoneit, Iris Hellmich*

### Online Angebote

- [www.kirche-in-eisleben.de](http://www.kirche-in-eisleben.de)
- [www.kirchekreis-eisleben-soemmerda.de](http://www.kirchekreis-eisleben-soemmerda.de)
- [www.zentrum-taufe-eisleben.de](http://www.zentrum-taufe-eisleben.de)
- [www.kircheimseegebiet.com](http://www.kircheimseegebiet.com)
- [www.thomas-ennenbach-orgel.de](http://www.thomas-ennenbach-orgel.de)
- [www.ekmd.de](http://www.ekmd.de)

### Diakonie

- **Eislebener Tafel** (Verein für Soziokultur und Beschäftigung)  
Rammtorstraße 37, Tel. 03475/747238
- **Altengerechtes Wohnen und Altenpflegeheim „Heilig-Geist-Stift“**  
Hallesche Straße 38, Tel. 03475/9290
- **Häuslicher Pflegedienst im Heilig-Geist-Stift**, Hallesche Straße 34,  
03475 6331440
- **Diakonieladen in Eisleben**, Sangerhäuser Straße 1-4, ,  
Tel 03475/6120088
- **Schuldner- und Insolvenzberatung**, Sangerhäuser Str. 1-4  
Lutherstadt Eisleben 03475 654 900

## **Pfarrbereich Eisleben I**

**Evangelischer Kirchengemeindeverband  
Lutherstadt Eisleben: Bischofrode, Helfta,  
Volkstedt, Eisleben Annen,  
Eisleben Andreas-Nicolai-Petri**

### **Pfarrerin Iris Hellmich**

Telefon: 03475 602229  
mobil: 015152238691  
E-Mail: [iris.hellmich@kk-e-s.de](mailto:iris.hellmich@kk-e-s.de)  
06295 Lutherstadt Eisleben, Andreaskirchplatz 11  
**Büro:** Andreaskirchplatz 11  
Tel. 03475 602229 Fax: 03475 612345  
(Montag 10-12 Uhr, Mittwoch 14-16 Uhr  
Donnerstag und Freitag 10-12 Uhr)  
E-Mail: [ev\\_pfarramt@kirche-in-eisleben.de](mailto:ev_pfarramt@kirche-in-eisleben.de)  
Homepage: [www.kirche-in-eisleben.de](http://www.kirche-in-eisleben.de)

### **Kontakt St. Annen: Büro Annenkirchplatz 3**

Tel. 03475 604115 (Montag: 9.00-11.00 Uhr,  
Mittwoch und Donnerstag: 9.00-12.00 Uhr)  
E-Mail: [st.annen-eisleben@freenet.de](mailto:st.annen-eisleben@freenet.de)  
Homepage: [www.kirche-eisleben-stannen.de](http://www.kirche-eisleben-stannen.de)

## **Superintendent Andreas Berger**

Telefon: 03475 648631  
E-Mail: [superintendent@kirchenkreis-eisleben-soemmerda.de](mailto:superintendent@kirchenkreis-eisleben-soemmerda.de)  
06295 Lutherstadt Eisleben, Freistraße 21  
Homepage: [www.kirchenkreis-eisleben-soemmerda.de](http://www.kirchenkreis-eisleben-soemmerda.de)

## **Kirchenmusik: KMD Thomas Ennenbach**

Telefon: 03475 747690  
06295 Lutherstadt Eisleben, Welckerstraße 21  
Homepage: [www.thomas-ennenbach-orgel.de](http://www.thomas-ennenbach-orgel.de)

## **Zentrum Taufe und Reformationsstätten**

Arbeit mit Konfirmanden und Jugendlichen

### **Pfarrer Heiner Urmoneit**

Telefon: 03475 7118022  
06295 Lutherstadt Eisleben  
Andreaskirchplatz 11  
E-Mail: [zentrumtaufe@gmx.de](mailto:zentrumtaufe@gmx.de)  
Homepage: [www.zentrum-taufe-eisleben.de](http://www.zentrum-taufe-eisleben.de)

## **Pfarrbereich Eisleben II**

**Kirchspiel Dederstedt-Hedersleben  
Dederstedt, Hedersleben, Oberrißdorf,  
Volkmaritz/Neehausen, Seeburg,  
Aseleben/Rollsdorf, Lüttchendorf/  
Wormsleben**

### **Evangelischer Kirchengemeindeverband**

**Röblingen am See  
Amsdorf, Erdeborn, Röblingen, Stedten,  
Wansleben**

### **Kirchengemeinde Unterrißdorf**

### **Pfarrerin Eva Kania**

Telefon: 034774 590781  
E-Mail: [eva.kania@kk-e-s.de](mailto:eva.kania@kk-e-s.de)  
Homepage: [www.kirchheimseegebiet.com](http://www.kirchheimseegebiet.com)

### **Gemeindebüro Röblingen am See**

Dienstag 9-16 Uhr  
Pfarrstraße 4, 06317 Seegebiet Mansfelder Land  
Telefon: 034774 90808  
Fax: 034774 90813  
E-Mail: [pfarramt-roeblingen@hotmail.de](mailto:pfarramt-roeblingen@hotmail.de)

## **Bankverbindung der Kirchengemeinden**

Kreiskirchenamt Sangerhausen  
Sparkasse Mansfeld-Südharz  
IBAN: DE 77800550080390108170  
BIC: NOLADE21EIL

## **Herausgeber:**

Der Gemeindegemeinderat vom Evangelischen  
Kirchengemeindeverband Lutherstadt Eisleben

## **Redaktion:**

Pfn Iris Hellmich, Pfn Eva Kania,  
Pf H. Urmoneit, Klaudia Benkenstein,  
Sigrid Koch

## **Satz:**

Uwe Wohland, Mediengestalter  
Straße der Jugend 9, 06317 Lüttchendorf  
E-Mail: [service-kheft@t-online.de](mailto:service-kheft@t-online.de)

## **Bilder:**

Lutherstadt Eisleben, Kronenfriedhof,  
Grabplatte Marta Magdalena Tallingerin  
**Heftpreis: 0,50 €**